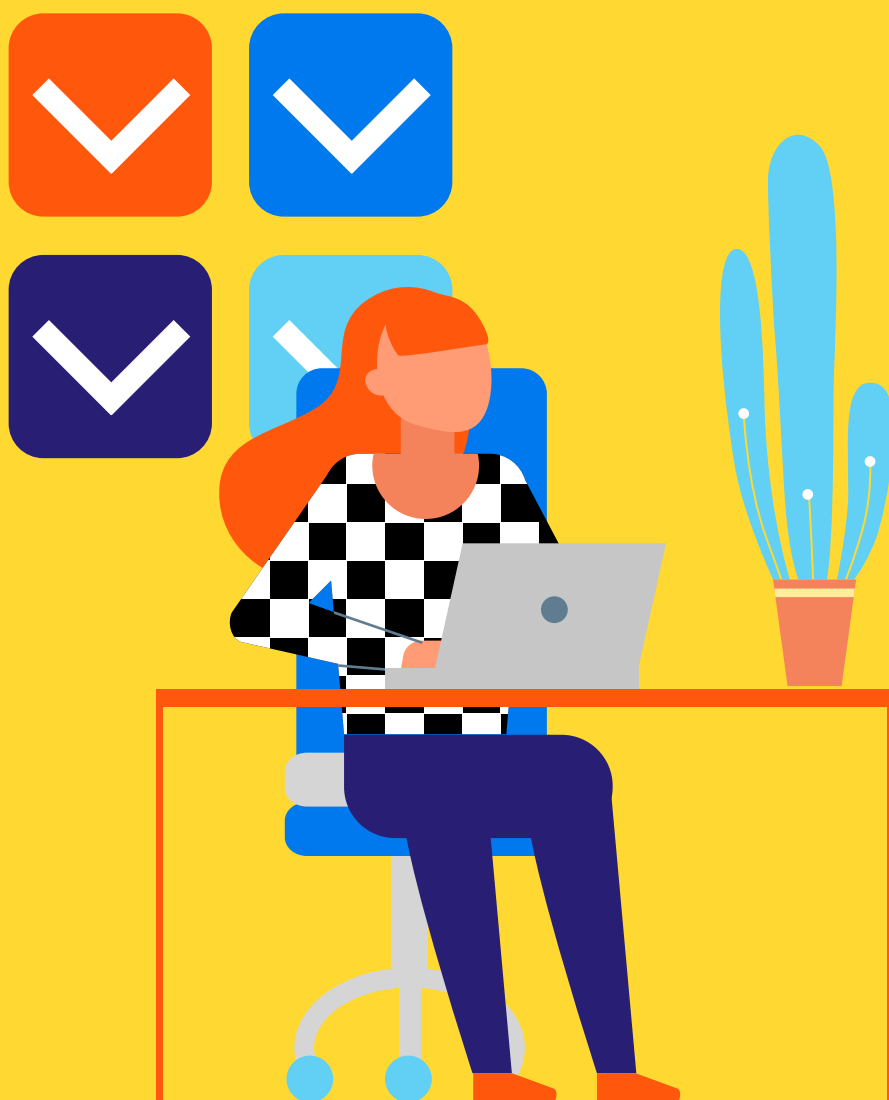


GUIA DE COMPATIBILITATS

Ley 53/1984, de 26 de diciembre, de Incompatibilidades del Personal al Servicio de las Administraciones Públicas. BOE NÚM. 4 04/01/1985



ensenyament



1. Com a docent, puc compatibilitzar el meu lloc amb altre en el sector públic?

Podràs compatibilitzar la teua activitat, prèvia autorització, amb un segon lloc de treball com a **professor/a universitari/a associat** en règim de dedicació no superior al del temps parcial i amb durada determinada.

Si fores **catedràtic/a o professor/a de música** que prestes servei en els Conservatoris Superiors de Música o en les Conservatoris Professionals de Música, podràs compatibilitzar la teua activitat amb el desenvolupament d'un segon lloc de treball en el **sector públic cultural** sempre que aquest siga en règim de dedicació no superior a la del temps parcial i amb durada determinada.

Igualment, podràs compatibilitzar la teua activitat com a docent amb el desenvolupament de **càrrecs electius, tant a nivell autonòmic com local**. La retribució serà la corresponent a una de les dues activitats, sense perjudici de les dietes, indemnitzacions o assistències que corresponguen per l'altra. Cas de ser membre d'una Corporació local amb dedicació parcial podràs percebre retribucions per aquesta dedicació sempre que la realitzes fora de la jornada de treball en l'Administració.

Per obtenir la compatibilitat, la suma de las retribucions d'ambdós llocs no podran excedir de la retribució prevista en la Llei de Pressupostos per al càrrec de Director General, **ni superar la retribució del lloc principal en règim de dedicació ordinària en un 35% per als/les mestres i professors/es d'F.P. i un 30 % per als/les professors/es de Secundària i Ensenyaments Artístics**.

No podran sol·licitar la compatibilitat aquells qui ostenten un càrrec remunerat en el seu centre (director/a, secretari/a, cap d'estudis). Queda exclosa la caporalia de departament.

No poden solapar-se els horaris d'ambdós treballs (l'horari del treball per al qual se sol·licita la compatibilitat amb el del docent).

Els serveis que pugues prestar en el segon lloc o activitat **no es computaran a efectes de triennis ni de drets passius**, podent suspendre's la cotització a aquest últim efect. **Les pagues extraordinàries**, així com les **prestacions de caràcter familiar**, només podran percebre's **per un dels llocs**, siga quina siga la seua naturalesa.



2. Es pot compatibilitzar un lloc docent amb un altre lloc en el sector privat?

Per a poder compatibilitzar un lloc en la funció pública docent amb altre en el sector privat, la legislació exigeix dos requisits:

- la jornada a desenvolupar ha de ser inferior a la meitat de la jornada setmanal ordinària de treball en l'Administració (és a dir, ha de ser **inferior a 18,45 hores/setmanals**)
- el complement específic i sexennis que es perceben en l'activitat principal **no poden superar el 30 % de les retribucions bàsiques** (sou base), exclosos els triennis

3. Quines activitats es poden desenvolupar sense sol·licitar compatibilitat?

- **La direcció de seminaris o el dictat de cursos o conferències en Centres oficials destinats a la formació de funcionaris o professorat**, quan no tinguin caràcter permanent o habitual **ni suposen més de setanta-cinc hores l'any**, així com la **preparació per a l'accés a la funció pública** en els casos i formes que reglamentàriament es determine.

- La participació en **Tribunals qualificadors de proves selectives** per a ingrés en les Administracions Públiques.

- La participació del personal docent en **exàmens, proves o avaluacions distintes de les que habitualment els corresponga**, en la forma reglamentàriament establerta.

- L'exercici del càrrec de President/a, Vocal o membre de Juntes rectores de Mutualitats o Patronats de Funcionaris, sempre que no siga retribuït.

- **La producció i creació literària, artística, científica i tècnica, així com las publicacions que se'n deriven**, sempre que no s'originen com a conseqüència d'una relació d'ocupació o de prestació de serveis.

- La participació ocasional en **col·loquis i programes en qualsevol mitjà de comunicació social**

- La col·laboració i l'assistència ocasional a **Congressos, seminaris, conferències o cursos de caràcter professional.**

Les activitats exceptuades del règim d'incompatibilitats contemplades en l'article 19 de la Llei 53/1984, **podran realitzar-se sense necessitat d'autorització o reconeixement de compatibilitat:**

- Les derivades de l'administració del patrimoni personal o familiar, sense perjudici d'allò disposat en l'article 12 de la precitada Llei.

4. Exercisc com a professor/a en Règim Especial (Conservatoris, Escoles d'Art), puc ser contractat/da, les hores que no faig classe, pel règim d'artista?.

- Si treballe en un centre públic puc ser contractat/da com a docent en un col·legi concertat?

5. He rebut en herència un negoci, és compatible amb el meu lloc la gestió d'aquest negoci?

- Si el meu/la meua cònjuge desenvolupara una activitat empresarial, seria compatible col·laborar amb ell/ ella en el seu negoci?

No podràs ser contractat/da en cap dels dos casos doncs les quantitats que es reben com a complement específic superen el 30% (35% en el cas de funcionaris/es A2) de les retribucions bàsiques, el que incompleix les exigències que estableix la normativa per a l'obtenció de la compatibilitat. Sí que podria ser compatible si el teu lloc de funcionari/a es a mitja jornada o menys, dependrà en tot cas dels sexennis acumulats.

EXEMPLE:

Al curs 2019-2020, un/a funcionari/a de nivell A2 a jornada completa cobrava de complement específic 628'57 euros. Suposem el cas d'un funcionari interí, (els funcionaris de carrera mai tenen a priori mitges jornades) sense sexennis que treballa en un centre públic a mitja jornada. -> El que percebrà com a complement específic és 314,25 euros. Ja que el 35% del seu sou base (1028 €) es 359,8 euros. Sí que podria ser contractat en un centre concertat o si es el cas, en el règim d'artista.

Sempre que eixe segon contracte siga inferior a 18,45 hores setmanals i no se solapen els horaris.

Si té sexennis caldria fer el càlcul.

De forma anàloga per als funcionaris de nivell A1.

L'administració del patrimoni personal o familiar no està afectada pel règim d'incompatibilitats. Ara bé, en el cas de realitzar funcions pròpies de llocs de treball, s'aplica l'indicat en la pregunta 2.

- **No**, no és compatible el desenvolupament d'una activitat subjecta a **relació laboral** encara que es pugui disfressar d'ajuda o col·laboració amb l'empresa del cònjuge, ja que s'estaria infringint tant la normativa laboral i de Seguretat Social com la Llei d'incompatibilitat dels empleats públics.



6. Estic jubilat/da, puc treballar en qualsevol altre sector?

Amb les excepcions següents, les pensions de jubilació són incompatibles amb l'exercici d'una activitat, per compte propi o aliè, que provoque la inclusió del seu titular en qualsevol règim públic de Seguretat Social, quedant les pensions en suspens durant el temps que dure aquesta activitat.

Els pertanyents al **Règim de Classes Passives** jubilats forçosos per edat, sempre que la pensió assolisca el 100% del percentatge aplicable a l'haver regulador, poden compatibilitzar el desenvolupament d'una activitat, per compte propi o aliè, que ocasioni la seua inclusió en qualsevol règim públic de Seguretat Social i **percebran el 50% de la quantia de la pensió.**

Igualment, els pertanyents al **Règim General de la Seguretat Social**, jubilats una vegada complida l'edat i sempre que el percentatge aplicable a la base reguladora assolisca el 100%, poden compatibilitzar el desenvolupament d'una activitat per compte propi o aliè amb la percepció del 50% de la quantia de la pensió que vinguen percebent. A més, per als/les jubilats/des d'aquest règim, la realització de **treballs per compte propi els ingressos anuals dels quals no superen el salari mínim interprofessional**, en còmput anual, **és compatible amb el cobrament de la pensió** que estiguen percebent.



7. M'han proposat formar part del Consell d'Administració d'una empresa, tinc dret?

Sí, tens dret sempre que **només percebes les dietes o indemnitzacions** per l'assistència als Consells d'Administració ajustant-se aquestes el la seua quantia al règim previst per a les Administracions públiques, llevat que l'activitat d'aquest Consell estiga directament relacionada amb les que gestiona l'organisme en el què prestes el teu servei.

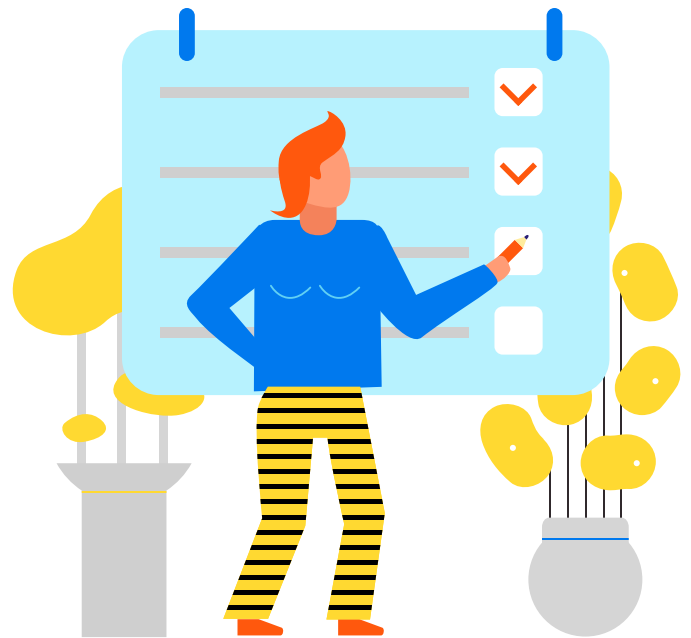


8. Soc un/a docente que desitja poder exercir com a preparador/a d'oposicions en una acadèmia privada, és compatible amb el meu lloc en l'Administració Pública?

Sí, en principi sí que és compatible, ja que la preparació per a l'accés a la funció pública és un dels supòsits exclosos del règim d'incompatibilitat (art. 19 de la Llei 53/84), a l'igual que direcció de seminaris o el dictat de cursos o conferències en centres oficials destinats a la formació de funcionaris o professorat, sempre que no tinguen caràcter permanent o habitual ni suposen més de setanta-cinc hores l'any.

Si, per qualsevol circumstància, fores seleccionat/da per a formar part del procés d'avaluació del concurs-oposició, ja siga com a integrant d'un tribunal o d'una comissió baremadora de mèrits, hauràs d'informar a l'Administració Educativa de la teua situació i abstenir-te de participar en aquest procediment.

Documentació



SOL-LICITUD

(a la què s'acompanya)

Certificat d'horari diari de l'activitat principal docent (signada per director del centre).

Certificat de no exercir càrrec remunerat en l'activitat principal
S'exceptua: * Professors associats.
* Projectes d'investigació i assessorament.

Certificat d'horari diari de l'activitat pública secundària.

Certificat de l'horari diari i activitat que realitzarà, expedit per l'empresa en la qual prestarà els seus serveis.

Declaració jurada, segons model que figura en la web, cas d'activitat privada per compte propi.

Guia d'usuari per a complimentar la instància

http://www.ceice.gva.es/documents/162909733/167196585/GUIA+DE+USUARIO_CAS/9c6db776-5f88-4853-ae85-18f44c3d2074

Model de sol·licitud

<http://www.ceice.gva.es/documents/162909733/167196585/Solicitud+de+compatibilidad+BILING%C3%9CE.pdf/e8066102-4611-4f64-b573-13f8565d3735>

Declaració jurada

<http://www.ceice.gva.es/documents/162909733/167196585/Modelo+de+declaracion+jurada+de+compatibilidad+BILING%C3%9CE.pdf/da20cd6e-c138-4df9-9c98-c23ca5f1b85b>

Termini de presentació

L'exercici d'una segona activitat pública o privada requereix amb caràcter previ al seu inici, autorització o reconeixement, llevat de les activitats exceptuades en l'article 19 de la Llei 53/1984.

Supòsits

- S'està exercint una activitat pública i es sol·licita compatibilitat per a activitat pública susceptible de compatibilitat (art. 3 Ley 53/84):

Haurà de sol·licitar-se la compatibilitat en els 10 primers dies del termini de presa de possessió (entenen-se la presa de possessió prorrogada mentre recau la resolució).

En cas de llocs en el sector públic, és **preceptiu l'informe** de l'òrgan al què pertany el lloc públic secundari (art. 9 Ley 53/84).

Situacions:

- * Informe negatiu, la sol·licitud serà denegada per l'òrgan competent per a resoldre.

- * Informe positiu, la sol·licitud pot aprovar-se o denegar-se, aquest informe no és vinculant.

- Sol·licitud de compatibilitat per a activitat pública si es venia exercint fins al moment una activitat privada.

Haurà de sol·licitar-se la compatibilitat o cessar en l'activitat privada abans de començar l'exercici de les funcions (en cas de seguir exercint l'activitat privada se sol·licitarà la compatibilitat en els 10 primers dies de la presa de possessió del lloc públic, entenen-se aquesta, (la presa de possessió) prorrogada mentre recau resolució.

- Sol·licitud de compatibilitat per a activitat privada i s'estava exercint una activitat pública.

Haurà de sol·licitar-se compatibilitat abans d'iniciar l'exercici de l'activitat privada.

Prèviament a l'inici de qualsevol activitat privada el funcionari haurà de sol·licitar la compatibilitat expressa de l'activitat, i aquesta no podrà exercir-se fins que la compatibilitat siga concedida.

Efectes de la no contestació

Si no se rep contestació en un termini de **3 mesos** es considera desestimada la resolució de compatibilitat.

Règim disciplinari

L'incompliment de les normes sobre incompatibilitats es considera falta molt greu, segons el disposat en l'article 95 n) del Real Decret Legislatiu 5/2015, de 30 d'octubre, pel què s'aprova el text refós de la Llei de l'Estatut Bàsic de l'Empleat Públic.



Competència en la concessió de compatibilitat

El conseller o la consellera que ostente la competència en matèria d'educació, respecte del personal docent que desenvolupe la seua activitat principal adscrit a l'esmentat departament, organisme o entitats dependents.

En l'àmbit universitari aquesta competència és exercida pel rector o rectora de la universitat

Òrgan Gestor

Direcció General de Centres i Personal Docent
Subdirecció General de Personal Docent
Servei de Selecció i Gestió Administrativa de Personal Docent
Avgda. Campanar, 32 46015 VALÈNCIA

Per a dubtes, consultes, notificacions i altres

compatibilitats_edu@gva.es

TEIXIM XARXES,
INVERTIM
EN EQUITAT

