



educació

GUIA DE FUNCIONARIAT EN PRÀCTIQUES

CURS 2021 - 2022



Aquesta guia és únicament orientativa i mai substituirà la normativa a la qual fa referència

RESOLUCIÓ de 15 d'octubre de 2021, de la Direcció General de Personal Docent, per la qual es regula la fase de pràctiques del personal seleccionat i nomenat funcionari en pràctiques derivada del procediment selectiu a cossos docents convocats per l'Ordre 22/2020, de 23 de novembre, de la Conselleria d'Educació, Cultura i Esport.

Qui ha de realitzar les pràctiques?

Les persones aspirants seleccionades en el procediment selectiu per a l'ingrés en els cossos docents de professors d'Ensenyament Secundari, professors d'escoles oficials d'Idiomes, professors de Música i Arts Escèniques, professors d'Arts Plàstiques i Disseny i professors tècnics de Formació Professional, nomenades personal funcionari en pràctiques per la Resolució de 27 d'agost del 2021, de la directora general de Personal Docent (DOGV núm. 9171).

Durada de la fase de pràctiques

Serà d'un curs acadèmic, sent la seua **duració mínima d'un trimestre i la seua duració màxima de sis mesos** de serveis, a l'efecte d'avaluació, en la destinació adjudicada.

à Amb data **31 de març de 2022** es consideraran per finalitzades les pràctiques.

En cas de permís **per naixement, adopció o acolliment, risc d'embaràs o accident laboral** aquest període de pràctiques podrà tindre com a mínim, una duració de tres mesos i haurà de ser de docència directa amb l'alumnat dins curs escolar.

Ampliació de la duració i ajornament de la fase de pràctiques.

- El personal funcionari en pràctiques que, a 31 de març de 2022, haja prestat serveis per un temps inferior a sis mesos, o a tres mesos en els casos especificats en el punt tres de la base desena, haurà de completar aquest període fins al 31 de juliol de 2022.
- S'haurà de sol·licitar l'esmentada ampliació a través de l'aplicació informàtica **OVIDOC abans del 31 de març de 2022**

Si amb l'ampliació no resulta suficient, caldrà presentar, a través de la plataforma OVIDOC i abans del 30 d'abril de 2022, una sol·licitud d'ajornament per a la realització de les pràctiques, que podrà ser autoritzada una sola vegada.



Persones tutores

La direcció del centre designarà el tutor o la tutora de pràctiques, a través de la plataforma **OVICE fins al 31 d'octubre**, d'acord amb els criteris i l'ordre que determina la normativa. Al personal funcionari en pràctiques de l'especialitat d'Orientació Educativa que haja obtingut destinació en un centre d'Educació Infantil i Primària o en un centre específic d'Educació Especial, que no compte amb una altra persona funcionària de carrera de l'especialitat d'Orientació Educativa, li serà designat un tutor o tutora d'entre el personal funcionari de carrera de l'especialitat d'Orientació Educativa que forme part de l'agrupació d'orientació de zona a la qual fa referència el Decret 72/2021. Aquest nomenament serà realitzat per la inspecció educativa, que ho comunicarà a la direcció de tots dos centres

Funcions del tutor o la tutora:

La persona tutora valorarà l'aptitud per a la docència del funcionariat en pràctiques i efectuarà l'avaluació de les seues capacitats didàctiques. Haurà d'assistir, almenys, **a dues sessions de classe mensuals** de les que impartisquen les persones en pràctiques. La Conselleria podrà oferir formació específica a les persones tutores per a donar suport al desenvolupament de les seues funcions tant en els continguts concrets sobre els quals s'ha d'informar com sobre el procés d'acompanyament mateix.

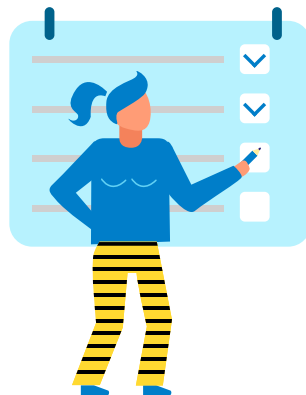
Al final del període de pràctiques i **de l'1 al 15 d'abril, s'elaborarà un informe** a través de la plataforma OVIDOC, amb la valoració del treball de la persona aspirant. à **Annex I.**

La Subdirecció General de Formació del Professorat integrarà en el registre personal de formació permanent del professorat la certificació en la qual conste la seua participació com a persona tutora de la fase de pràctiques.

Funcions de la Direcció del centre:

Assessorar i informar les persones funcionàries en pràctiques i realitzar **abans del dia 31 d'octubre de 2021, almenys una reunió** amb les persones funcionàries en pràctiques adscrites al seu centre.

Al final del període de pràctiques la Direcció del centre elaborarà un informe a través de la plataforma telemàtica OVICE, amb la valoració del treball de la persona aspirant. à **Annex II.**



Inspecció d'educació

Participarà en l'avaluació de la fase de pràctiques, informant mitjançant sessió preferentment telemàtica a les persones funcionàries en pràctiques, les persones tutores i les persones responsables de les direccions dels centres, assessorant sobre el procediment i els terminis de la fase de pràctiques.

Activitats de les funcionàries en pràctiques

1. Activitats d'inserció en el centre que consistiran en la realització d'activitats tutelades per les persones tutores en relació amb la programació didàctica i l'avaluació de l'alumnat, així com en la informació sobre el funcionament dels òrgans de govern, participació i coordinació del centre, amb especial atenció a la tutoria de l'alumnat i a la gestió de l'aula,

2. Activitats de formació que consistiran en la realització de:

a) **Una acció formativa SEMIPRESENCIAL, de 30 hores (la primera i l'última sessió presencials)**

Es convocarà a través dels CEFIRE territorials i la inscripció serà realitzada d'ofici. Es podrà sol·licitar fer el curs en uns altres tres CEFIRE i s'indicarà l'ordre de preferència.

En el cas de situacions excepcionals i degudament justificades, es realitzarà una segona edició del curs abans de finalitzar el període lectiu del curs 2021/2022. La Subdirecció Ge-

neral de Formació del Professorat estudiarà els motius al·legats pel personal funcionari en pràctiques per a la seua admissió en aquesta segona edició del curs.

b) **Un mòdul de prevenció de riscos laborals a distància de 15 hores.** La inscripció també és d'ofici i es comunicarà a totes les persones la forma d'accés.

D'aquestes dues activitats formatives no s'emetrà cap certificat de participació.

3. Realització de l'informe d'autoavaluació (annex IV). Les persones aspirants hauran d'elaborar un informe d'autoavaluació en què reflectiran el treball realitzat durant el període de pràctiques, les dificultats que hagen trobat i els suports rebuts. Aquest informe serà entregat a la comissió qualificadora **de l'1 al 15 d'abril de 2022**, en acabar la fase de pràctiques, a través de OVIDOC.

La direcció del centre, amb la col·laboració de la caporalia d'estudis, facilitarà la coordinació necessària perquè les persones en pràctiques assistisquen, almenys, a **tres sessions completes de classe** impartides per les persones tutores.

Avaluació de les persones en pràctiques

- 1.- L'avaluació serà efectuada per les comissions qualificadores sobre:
 - Realització de les activitats formatives.
 - Realització de l'informe d'autoavaluació (Annex IV).
 - L'examen de vigilància de la salut

- 2.- L'informe de la persona tutora, que es realitzarà a través de OVIDOC (Annex I) de l'1 al 15 d'abril
- 3.- L'informe de la direcció del centre, que es realitzarà a través de la plataforma OVICE (Annex II)
- 4.- L'informe de la inspectora o inspector d'Educació designats per a l'avaluació del personal funcionari en pràctiques segons model annex III.



INFORME D'AUTOAVALUACIÓ -> OVIDOC
INFORME DEL TUTOR O LA TUTORA -> OVIDOC

-> Avaluació Favorable: valoració positiva en 12 de les 16 dimensions

INFORME DE LA DIRECCIÓ DEL CENTRE -> OVICE

-> Avaluació Favorable: valoració positiva en 12 de les 16 dimensions

INFORME D'INSPECCIÓ (Si escau)

-> Avaluació Favorable: valoració positiva en 24 de les 32 dimensions

Els diferents aspectes avaluable dels 3 informes s'hauran d'expressar en termes de "positiu" o "no positiu".

Tots els informes s'integraran en l'expedient electrònic de la persona en pràctiques, juntament amb l'informe de vigilància de la salut i l'**informe final** realitzat per la persona en pràctiques, perquè siga avaluat per la Comissió qualificadora.

L'avaluació de la comissió qualificadora s'expressarà en termes de "apta" o "no apta"

La qualificació de les persones funcionàries en pràctiques serà «apta» si aquestes reuneixen:

- tots els requisits
- i **són favorables almenys dos d'aquests tres informes:**
 - el de la Direcció del centre,
 - el de la persona tutora
 - el de la Inspecció d'Educació

Les persones aspirants que no superen la fase de pràctiques per haver sigut declarades «no aptes» **podran incorporar-se amb les persones aspirants seleccionades del procediment selectiu** i/o promoció següent que es convoque, **per a repetir, per una sola vegada, la realització de la fase de pràctiques.**

En aquest cas, el número d'ordre que ocuparà serà l'immediatament següent a aquell que corresponga a l'última de les persones aspirants seleccionades de la seua especialitat de la promoció a la qual s'incorpora.

Examen de vigilància de la salut

El personal funcionari en pràctiques serà sotmès a un examen de vigilància de la salut per a determinar la seua aptitud mèdica laboral. Abans del 30 de juny, s'emetrà un informe on i s'expressarà en els termes d'apte o no apte.



Aprovació de l'expedient del procediment selectiu i nomenament com a funcionàries o funcionaris de carrera

Conclusa la fase de pràctiques i comprovat que totes les persones aspirants declarades «aptes» reuneixen els requisits generals i específics de participació establerts, la Direcció General de Personal Docent aprovarà l'expedient del concurs oposició, que es farà públic en el Diari Oficial de la Generalitat Valenciana, i elevarà al Ministeri d'Educació, Cultura i Esport la proposta de nomenament com a personal funcionari de carrera, amb efectes del dia de començament del curs escolar següent a aquell en què siguen declarades «aptes» en la fase de pràctiques.

Annex V - Terminis

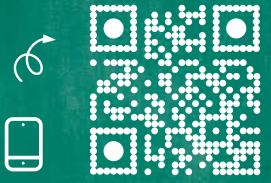
| Actuació | Responsable | Termini |
|---|-----------------------------|-------------------------------|
| Designació de la persona tutora | Direcció del centre | Fins al 31 d'octubre de 2021 |
| Presentació de l'informe final | Persona candidata | De l'1 al 15 de abril de 2022 |
| Avaluació de la persona funcionària en pràctiques | Persona tutora i director/a | De l'1 al 15 de abril de 2022 |
| Avaluació de la funció docent i autoavaluació de la persona candidata | Inspecció d'Educació | Fins al 30 d'abril de 2022 |
| Avaluació de les persones candidates i remissió de l'expedient a la Direcció General de Personal Docent | Comissió avaluadora | Fins al 20 de maig de 2022 |

* D'acord amb el que es preveu en el punt deu i onze d'aquesta resolució, el compliment d'aquests terminis estarà condicionat als supòsits d'ampliació i pròrroga de la fase de pràctiques.



educació

ACCEDEIX
A TOTA LA INFORMACIÓ!



fe.pv.ccoo.es



t.me/FECCOOPV



FECCOOPVComunica



@feccoopv



@educacio_ccoopv



FECCOOPV



GRUPS DE FACEBOOK
SOM educació SOM ciutadania
Adjudicacions País Valencià
Trasllats Professorat País Valencià

SEGUEIX-NOS
EN XARXES

Espai de participació
recuperemelfutur.org/atencio-virtual