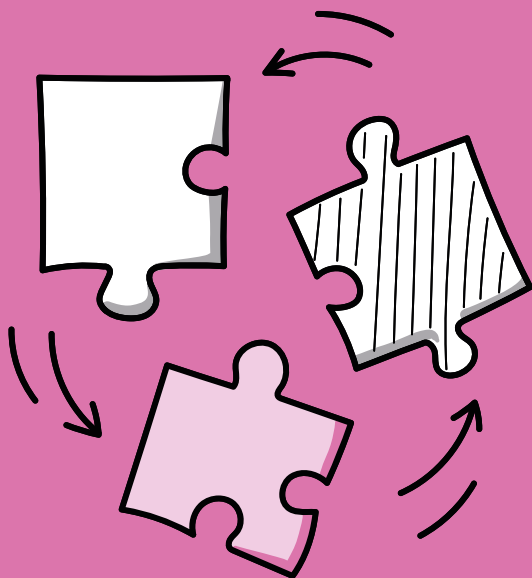


PACTE DE LA MESA SECTORIAL DE  
FUNCIÓ PÚBLICA, SOBRE MILLORA DE LES  
CONDICIONS DE TREBALL DEL PERSONAL

# EDUCADOR D'EDUCACIÓ INFANTIL



# FUNCIONS I TASQUES PEL PERSONAL EDUCADOR D'EDUCACIÓ INFANTIL

1. Executar o col·laborar, amb la resta de professionals del centre que intervinguen en l'acció educativa, en l'execució de les tasques educatives programades (desplegament curricular, salut i higiene personal, etc.), segons siga el cas.
2. Atendre directament els xiquets i xiquetes, mitjançant el desenvolupament de les línies pedagògiques bàsiques planificades pel centre i elaborar o participar, en les programacions didàctiques i en el desenvolupament de les activitats ordinàries, en col·laboració amb la resta de professionals del centre que intervinguen en l'acció educativa.
3. Fer el seguiment de les activitats complementàries de caràcter formatiu que es realitzen dins de la jornada escolar, en col·laboració amb la resta de professionals del centre que intervinguen en l'acció educativa.
4. Elaborar, en col·laboració amb altres professionals, informes i documentació de les activitats relacionades amb el procés d'ensenyament i aprenentatge de l'alumnat.
5. Participar en l'elaboració, el seguiment i la revisió de la documentació de gestió pedagògica del centre (projecte educatiu, programació general, memòries, etc.) i el Pla d'Actuació personalitzat de l'alumnat.
6. Realitzar, en col·laboració amb la resta de professionals del centre, si és el cas, l'acollida i el comiat dels xiquets i les xiquetes i el control constant del seu benestar en cada activitat.
7. Tenir cura constant, en col·laboració amb la resta de professionals del centre, dels xiquets i les xiquetes al seu càrrec.
8. Fer el seguiment de l'alumnat en les activitats d'alimentació, higiene i descans, en col·laboració amb altres professionals, si és el cas, dins la franja horària de menjador.
9. Atendre l'alumnat durant el període lectiu en les tasques d'higiene i hàbits d'alimentació.
10. Mantenir una relació fluïda amb les famílies de l'alumnat per mitjà d'entrevistes inicials, informes trimestrals, reunions particulars o específiques, etc., conjuntament amb el tutor o la tutora de l'aula.
11. Coordinar-se i participar en reunions amb el personal docent dels centres d'educació infantil i primària de l'entorn per tal d'afavorir la promoció del seu alumnat.
12. Elaborar, organitzar i mantenir el material educatiu del centre, en col·laboració amb la resta de professionals del centre.

13. Participar en les sessions de coordinació de l'equip multidisciplinari de l'alumnat en què intervenen en temps coincident.
14. Realitzar, en col·laboració amb altres professionals del centre, l'avaluació de l'alumnat.

## JORNADA LABORAL

La jornada del personal es realitzarà calculant-la en còmput anual. La distribució horària es realitzarà en dies lectius. En cas d'haver-hi un excés de jornada s'entendrà realitzada, amb caràcter general, en el mes de juliol, és a dir, en període no lectiu.

En el cas que el còmput anual de la jornada siga inferior a l'establida, l'educador o l'educadora haurà de compensar-la, en la primera quinzena del mes de juliol, amb la finalitat de realitzar tasques, presencials o no, que dins de les seues funcions s'indiquen per la direcció del centre,. Durant el mes de juliol, el personal educador realitzarà tasques presencials o no presencials relacionades amb les seues funcions, així com tasques formatives o d'organització pròpies del seu lloc de treball.

Es podrà compensar l'assistència a accions formatives fora de l'horari d'atenció a l'alumnat com a temps efectivament treballat

Els dies addicionals de vacances i d'assumptes propis vinculats a l'antiguitat i els dies compensatoris previstos en la normativa vigent, seran descomptats de la jornada anual a realitzar per cada educador o educadora

## DISTRIBUCIÓ DE LA JORNADA

Comprén el període temporal de l'1 de setembre al 31 de juliol.

Es desenvoluparà durant la jornada escolar dels centres educatius públics, i garantirà, sempre que siga necessari, la seua presència en el centre dins de l'horari escolar mentre assistisca l'alumnat l'atenció del qual té encomanada.

La jornada s'adaptarà a l'horari del centre i es realitzarà amb caràcter general de dilluns a divendres entre les 8 i les 17 hores.

No podran superar les 8 hores diàries.

La jornada de treball serà computada com a jornada continuada.

## L'HORARI

- Una pausa diària de 30 minuts de descans del personal, entre les 10 i les 12 hores, computable com a treball efectiu.
- El personal que finalitze la seua jornada més tard de les 15.30 hores disposarà d'una pausa per a descansar i menjar entre 45 i 60 minuts. Aquest temps, es podrà unir a la pausa de 30 minuts en cas d'acord entre el treballador o treballadora i la direcció del centre.

En la distribució de la jornada es tindran en compte els següents temps i tasques:

- a) Desenvolupament de las funcions pròpies de l'atenció directa de l'alumnat en l'horari lectiu (25 hores d'atenció directa)
- b) Elaboració d'informes i documentació referits a l'alumnat i a la gestió pedagògica del centre, organització i manteniment del material educatiu, comunicació amb les famílies de l'alumnat i participació en reunions de coordinació en temps coincident amb la resta de professionals que intervenen en l'atenció de l'alumnat, per a la qual cosa es destinarà entre 45 i 60 minuts dins de la jornada laboral diària que es podran computar setmanalment. Aquest temps no té caràcter subsidiari pel fet que és fonamental per garantir una intervenció educativa ajustada i de qualitat. Aquest temps, acumulat a la pausa per a dinar, serà de 105 minuts.
- c) Fer el seguiment de l'alumnat, l'atenció del qual té encomanada, durant el temps del menjador escolar i en el desenvolupament de les activitats complementàries, procurant en tot cas la dedicació màxima diària d'1 hora i 15 minuts. Açò no suposa en cap cas que el personal educador compte per a la ratio, ni exercisca de monitor de menjador ni de monitor d'activitats complementàries.

## LA JORNADA ORDINÀRIA SETMANAL

- 25 hores d'atenció directa a l'alumnat en horari lectiu.
- 8 hores i 45 minuts que es distribuïran entre les tasques de coordinació i les pauses per dinar de conformitat amb el que disposa l'apartat b anterior.
- Fins un màxim de 6 hores i 15 minuts per fer el seguiment de l'alumnat.

# FORMACIÓ

El personal educador d'educació especial té dret a participar en les activitats de formació del centre que tenen relació amb les seues funcions, incorporant-se al projecte formatiu del centre.

L'IVAP inclourà anualment accions formatives dissenyades i dirigides especialment per al personal educador d'educació especial que s'impartiran en període no lectiu,

Podrà participar en les accions formatives organitzades per l'Institut Valencià d'Administració Pública, de l'Escola Valenciana d'Estudis de la Salut (EVES) i de la Secretaria Autonòmica d'Educació i Investigació (SAEI).

## CLASSIFICACIÓ I TITULACIÓ DELS LLOCS DE TREBALL

En l'actualitat tots els llocs d'educador d'educació infantil estan adscrits al subgrup C1, cos C1-04, Especialistes en Educació Infantil.

Per part de la Direcció General de Funció Pública s'està procedint a l'estudi i planificació d'un procés que permeta l'accés al grup B, Cos B-07, tècnic de gestió d'educació infantil de l'Administració de la Generalitat, d'aquells funcionaris i funcionàries integrats en el Cos C1-04, que estiguen en possessió del títol de tècnic o tècnica superior de formació professional, que comportarà la modificació de la classificació i funcions d'aquests llocs de treball.



**Federació de Educació CCOO País Valencià**

Plaça Nàpols i Sicília, 5

46003 València

963 882 106

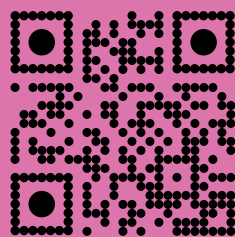
**ensenyament@pv.ccoo.es**

**<http://www.feccoopv.es/>**



# CCOO educació

ACCEDEIX  
A TOTA LA INFORMACIÓ!



[fe.pv.ccoo.es](http://fe.pv.ccoo.es)



[t.me/FECCOOPV](https://t.me/FECCOOPV)



[FECCOOPVComunica](https://www.youtube.com/FECCOOPVComunica)



[@feccoopv](https://www.instagram.com/feccoopv)



[@educacio\\_ccoopv](https://twitter.com/educacio_ccoopv)



[FECCOOPV](https://www.facebook.com/FECCOOPV)



#### GRUPS DE FACEBOOK

SOM educació SOM ciutadania  
Adjudicacions País Valencià  
Trasllats Professorat País Valencià

# SEGUEIX-NOS EN XARXES

Espai de participació

[recuperemelfutur.org/atencio-virtual](http://recuperemelfutur.org/atencio-virtual)